

## Dwudziestolecie międzywojenne (1918 – 1939)

### nurt klasyczny

- sanacja ( uzdrowienie życia politycznego)
- nacjonalizm (natio – naród)
- faszyzm (socjalizm, patriotyzm, nacjonalizm)
- nazizm (narodowy socjalizm)
- komunizm (communis – wspólny, powszechny)

### Kultura:

1920 r. grupa poetycka **Skamander**

- dystans do masjańskiej wizji historii Polski
- odrzucenie romantycznego modelu literatury
- negacja posłannictwa narodowego
- witalizm
- urbanizm
- biologizm

(J. Tuwim, A. Słonimski, J. Lechoń, K. Wierzyński, J. Iwaszkiewicz, M. Pawlikowska – Jasnorzeńska, J. Liebert) K. Iłakowiczówna, H. Poświatowska, B. Leśmian

**Lektury:** „Przedwiośnie”, „Granica”

Marc Chagall „*Ja i miasteczko*”



### nurt awangardowy

- cywilizacja miasta (urbanizacja)
- postęp technologiczny (industrializacja)
- kultura popularna (komercjalizacja)
- masowa konsumpcja lumpenproletariat
- sport masowy
- miasto/masa/maszyna
- samotność, alienacja, ucieczka,

### Kultura:

**I awangarda: Awangarda krakowska**

(1922-1929) „Zwrotnica” T. Peiper, J. Przyboś, J. Brzękowski, Jalu Kurek

**II awangarda: Awangarda lubelska**

(1927- 1939) „Reflektor”, J. Czechowicz

**Awangarda wileńska - żagaryści**

Cz. Miłosz, J. Zagórski

- metaforyka, abstrakcje, wizyjność
- katastrofizm, eksperyment językowy
- kaligram
- futuryzm, dadaizm

**Lektury:** „Ferdynand” „Ulica Krokodyli”

Witkacy „*Kompozycja z postaciami kobiecymi*”



## Witkacy i Picasso – przedstawiciele awangardy w malarstwie

Stanisław Ignacy Witkiewicz- Witkacy

(1885 – 1939)



Pablo Picasso

(1881 – 1973)



Cechy wspólne: wizyjność, abstrakcja, reagowanie na współczesne wydarzenia

### I Witkacy

**Teoria Czystej Formy** – wynik pesymistycznej diagnozy sytuacji człowieka i kondycji sztuki. Zdaniem pisarza o człowieczeństwie decyduje zdolność do przeżywania **Tajemnicy Istnienia**, a więc do stawiania sobie pytań o miejsce człowieka w czasie i przestrzeni, w czym mogą pomóc filozofia, religia i sztuka. Z powodu mechanizacji, uniformizacji (ujednolicenia) nowoczesnego świata, upadku znaczenia religii oraz przesadnego przywiązania sztuki do naśladowania rzeczywistości (mimetyzmu) jednostka traci zdolność do odczuwania Tajemnicy Istnienia. Sztuka (malarstwo, literatura) inspirowana teorią Czystej Formy ma obudzić w człowieku tę zdolność dzięki wstrząsowi estetycznemu, ma go wyrwać z marazmu i „zbydlęcenia”. Witkacy zalecał twórcom:

- oddalenie sztuki od życiowego prawdopodobieństwa (mimetyzmu- odwzorowywania rzeczywistości, psychologii, biologii, etyki)
- zastąpienie związków przyczynowo – skutkowych absurdem, realizmu- fantastyką, form rzeczywistych- deformacją i groteską, a utylitaryzmu (użyteczności)- prowokacją
- zanegowanie wartości tzn. treści dzieła sztuki i zastąpienie ich formą, a więc logiką i pięknem konstrukcji artystycznej, co wywołać poczucie niezwykłości i dziwności istnienia. Teoria Czystej Formy łączyła elementy surrealizmu (uniezależnienia wyobraźni artysty od reguł logicznego myślenia i wszelkich norm estetycznych i moralnych) oraz ekspresjonizmu. Twórca, pozbawiając swe postaci realizmu psychologicznego, sięgając po groteskę, absurd czy deformację, zmierzał do celu, który przyświecał już tragikom starożytnej Grecji, czyli osiągnięcia **katharsis** (oczyszczenie poprzez litość i trwogę)

Witkacy związał się z grupą formistów, którzy sprzeciwiali się realizmowi i naturalizmowi, skupiali się na strukturze kompozycji i ujęciu tematu, nie zaś na treści.

## II Pablo Picasso

**Kubizm** (cubus - kostka, sześciąt)- powstał w 1907 r. jako kierunek malarski, a następnie swym wpływem objął rzeźbę, architekturę i wzornictwo przemysłowe. Założenia kubizmu

- negacja imitacyjnego (naśladowczego) przedstawienia rzeczywistości w sztuce
- deformacja obiektów, by ukazać pojęciowe sensy świata
- odrzucenie perspektywy i budowanie obrazu z przenikających się brył geometrycznych, co dawało możliwość ukazania danej rzeczy ze wszystkich stron równocześnie.

Najślawniejszy obraz Picassa „Guernica” traktowany jest jako symbol okrucieństwa faszystów. Picasso wybrał ten temat, by stworzyć dzieło o wymowie antyfaszystowskiej.

### Witkacy „Kuszenie świętego Antoniego”

Witkacego interesował motyw kuszenia św. Antoniego i dwukrotnie namalował obrazy o tej tematyce. Św. Antoni, przebywający na pustyni, był wielokrotnie kuszony przez szatana, m.in. rozpustą i bogactwem. Kusiciel objawiał mu się w różnych postaciach – Murzyna, bryły złota, nagiej kobiety, olbrzyma sięgającego nieba, świni. Święty staczał z szatanem walki, diabeł przybierał postaci dzikich zwierząt, które tłumnie napadały na św. Antoniego.





## Opis

Witkacy namalował dwa obrazy „Kuszenie świętego Antoniego” i w obu odniósł się polemicznie do tradycji przedstawiania tej sceny w malarstwie. W pierwszej wersji tego dzieła święty Antoni znajduje się nocą na pustyni i przygląda się otaczającym go kobietom. Mężczyzna dotyka ręką brody, co stanowi typową pozycję oceniającą. Widać, że zastanawia się, co powinien zrobić. U jego stóp leży kobieta z jasnymi rozpuszczonymi włosami, która wkłada do ust soczyste jabłko. Nad świętym Antonim unosi się zaś druga, tym razem ciemnowłosa kobieta, niejako wygięta w histerycznym łuku.

Nieco dalej, w prawej krawędzi obrazu widnieje wspaniała jabłoń, z której wynurza się na wpół ludzka na wpół demoniczna, naga postać przypominająca szatana. Obraz utrzymany jest w kontrastowej kolorystyce. Tło i postać świętego są ciemne, natomiast kobiety i demon wyróżniają się jaskrawą pomarańczą i czerwienią.

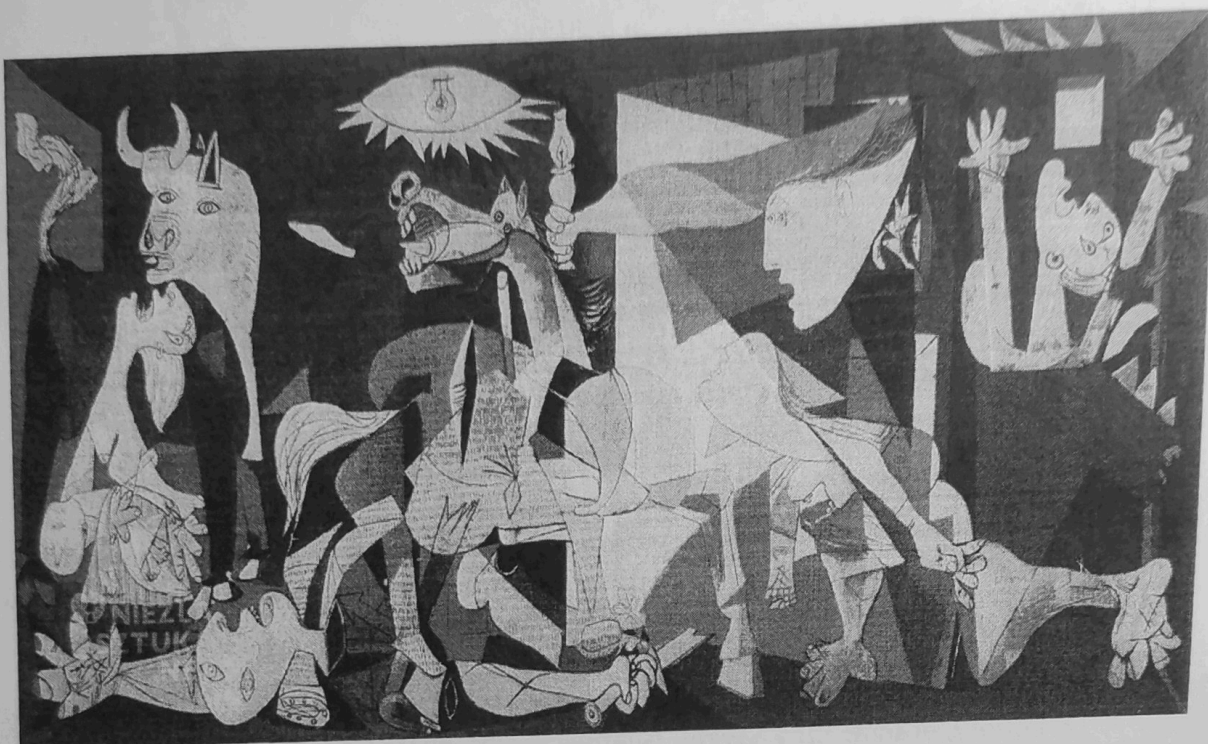
## Analiza i interpretacja

„Kuszenie świętego Antoniego” stanowi polemiczne nawiązanie przede wszystkim do tryptyku Hieronima Boscha, na którym pustelnik jest kuszony przez przerażające, skrzydlate demony. W przeciwieństwie do niego Witkacy przedstawia ten proces nieco bardziej subtelnie. W tle obrazu widać wprawdzie wyłaniającego się szatana, ale przypomina on bardziej człowieka niż demona. Co więcej, on sam nie zbliża się do świętego, jedynie spokojnie obserwuje rozgrywającą się scenę.

Obecność szatana nadaje całości wymiar niezwykle tajemniczy. Okazuje się, że głównym narzędziem demonicznych mocy są kobiety. To one kuszą pustelnika. Ich postawa, strój, a także szczegóły cielesne wskazują na ich konszachty z ciemnością. Jedna z nich niejako lewituje nad świętym, a jej postawa przypomina histeryczny łuk. Próbuje zatem uwieść Antoniego swoim drapieżnym erotyzmem, a nawet seksualnym szaleństwem. Duga z kolei lubieżnie łąsi się do pustelnika. Na jego oczach zjada soczyste jabłko, które dla poszczącego już samo w sobie jest pokusą. Dodatkowo jednak stanowi ono symbol erotyczny.

Oczywiście scena ta przypomina biblijną historię o Adamie i Ewie. Kobieta stanowi tu niejako medium zła. Warto zwrócić uwagę, że leżąca dziewczyna przypomina także mitologiczną syrenę, jej nogi są dziwacznie wykrzywione i przyjmują kształt rybiego ogona. Witkacy skupia się przede wszystkim na relacji męsko-kobiecej. Sięga po modernistyczny motyw kobiety fatalnej, która uwodzi mężczyznę tylko po to, żeby stać się powodem jego zguby. W mieście tym skupiają się figury archetypicznych kuscieli: biblijnej Ewy i mitologicznej syreny. Święty Antoni staje się więc poniekąd metaforą każdego mężczyzny próbującego oprzeć się urokowi demonicznej kobiety.

## Pablo Picasso „Guernica”



1. „Guernica” to słynny obraz Pabla Picassa namalowany w 1937 roku w reakcji na wojnę domową w Hiszpanii. Dzieło jest aktem protestu wobec przemocy i jednocześnie wielką manifestacją pacyfizmu.

Tytuł obrazu pochodzi od nazwy hiszpańskiego miasta zbombardowanego w 1936 r. przez niemieckie lotnictwo Luftwaffe w odpowiedzi na opór wobec ugrupowania generała Franco.

„Guernica” przedstawia zdeformowane postaci ludzkie i zwierzęce, tworzące chaotyczne kłębowisko. Widać tu pokawałkowane ciała, zwłaszcza głowy i kończyny. Odcięte ręce kurczowo zaciskają się na trzymanych przedmiotach: świecy czy mieczu. Usta postaci są najczęściej rozwarte w niemym krzyku, w ich oczach widać przerażenie. Ludzie zdają się więc w przedśmiertnych jękach. Sylwetki ludzkie zlewają się ze zwierzęcymi.

Całość robi wrażenie wielkiego, dynamicznego kłębowiska. Przygnębiające wrażenie pogłębia kolorystyka obrazu, utrzymana w tonacjach czerni i szarości. Centralna część obrazu oświetlona jest żarówką widniejącą w górnej krawędzi dzieła. Wydaje się, że przedstawiona na obrazie sytuacja rozgrywa się w jakimś ciasnym pomieszczeniu, potęgującym wrażenie osaczenia i zagrożenia.

### Analiza i interpretacja

Obraz został namalowany w estetyce kubistycznej, która w przypadku tak dramatycznego tematu akcentuje okrucieństwo i tragizm wojny. Pokawałkowanie bryły stanowi bowiem

tutaj nie tylko akt artystycznej deformacji, ale również podkreśla istotę każdego konfliktu zbrojnego, którym jest totalna destrukcja świata.

Wojna jawi się na płótnie Picassa jako nieokiełznany chaos i cierpienie. Ludzie ulegają dehumanizacji, zostają sprowadzeni do poziomu przerażonych zwierząt, kierujących się instynktem przetrwania. Szczątki ludzkie są wyraźnie zdeformowane, przypominają mięso. Ludzkie i zwierzęce ciała są pokawałkowane jak po wybuchu bomby.

Symbolem zniszczenia jest hiszpański byk wylaniający się z mroku, który obejmuje niewzruszonym spojrzeniem rozgrywające się wydarzenia. Oderwane ręce ściskają bezużyteczne przedmioty, wśród których wyróżnia się świeca i złamany miecz. Ta pierwsza może symbolizować pragnienie oświecenia drogi ucieczki, ale jest również znakiem żałoby po tych, którzy zginęli. Złamany miecz i rozerwany koń wskazują na bezużyteczność konwencjonalnej broni w nowoczesnej wojnie, która niesie masową śmierć i zagładę.

Obraz Picassa emanuje nastrojem lęku i grozy, szczególnie przejmujący jest wizerunek matki lamentującej nad zwłokami dziecka. Klaustrofobiczna ciasnota pomieszczenia, w którym znajdują się bohaterowie, podkreśla brak wyjścia z sytuacji.

2. Ponury, dramatyczny nastrój „Guerniki” podkreślają wykorzystane przez malarza barwy – różne odcienie szarości, czerni i biel. Przedstawione na obrazie postaci wiją się, upadają, krzyczą. Ich twarze zastygły w wyrazie bólu i rozpacz. Wśród ofiar znajdują się zarówno ludzie, jak i zwierzęta. Z lewej strony obrazu wyjąca z rozpacz kobiety, trzymając w rękach swoje martwe dziecko. Przed nią leży konający wojownik (warto zwrócić uwagę na kwiat, który wyrasta z jego złamanego miecza), a powyżej widać ryczącego byka. Postaci z prawej strony obrazu, błagają o pomoc, unoszą ręce w geście przerażenia, klęczą na kolanach, próbują rozświetlić mrok, trzymaną w dłoni świecę. Wszystko na nic. W centralnej części obrazu znajduje się dziki koń. Nad jego głową znajduje się przedmiot w rodzaju lampy, przypominający oko z żarówką zamiast źrenicy. Być może jest to symbol spadającej bomby lub może oko jakiejś nadludzkiej istoty, która przygląda się tej bestialskiej scenie, nie robiąc nic, by ją przerwać.

Picasso zastosował w „Guernice” typowe dla swojego malarstwa środki wyrazu: różnorodność form, surrealistyczne powiększenia, ukazywanie wizerunków en face i z profilu, nakładanie barwnych plam na kontury figur oraz specyficzną perspektywę symultaniczną (zwielokrotnienia wizerunku postaci). Jest to jeden z niewielu przykładów tak ekspresyjnego i budzącego grozę przedstawienia przemocy, wymierzonej w stronę człowieka i zwierzęcia.

„Guernica” wstrząsała i budziła sensację. Zwróciła myśli milionów ludzi w stronę bezsensownych ofiar bestialskich wojen na całym świecie. Obecnie siła rażenia tego antywojennego malowidła z pewnością nieco zmalała (choćby przez wprowadzenie go do kultury popularnej), ale w dalszym ciągu doskonale portretuje ono wiek okrucieństw, które ludzie czynią sobie nawzajem.



Obeenie obraz znajduje się w Muzeum Królowej Zofii w Madrycie. Jego kopie znajdują się głównym budynku ONZ oraz w Guernice.

### Zadanie

Korzystając z dostępnych pomocy dokonaj analizy i interpretacji obrazu

- Witkacego (np. „Walka” lub „Fałsz kobiety”)

Oraz

- P. Picassa (np. „Płacząca kobieta” lub „Dziewczyna przed lustrem”)